



**COMANDO GENERALE DELLA GUARDIA DI FINANZA
IV REPARTO Ufficio Commissariato e Armamenti**

*SPECIFICHE TECNICHE
per la provvista di:*

**“DIVISE DI COLORE GRIGIO SCURO ESTIVE
PER IL PERSONALE FEMMINILE – CA 31811 -”**

CAPO I - GENERALITA'

- I.1. La divisa estiva per il personale femminile del Corpo deve essere composta da una giubba, da un pantalone e da una gonna di colore grigio scuro (scheda tecnica n. 1).

CAPO II - DESCRIZIONE

- II.1. La giubba deve essere composta dalle seguenti parti principali:

Tessuto colore grigio scuro:

- n. 2 davanti in n. 2 parti;
- n. 2 tasche grandi applicate alle falde con cannoncino centrale;
- n. 2 pattine per tasche grandi;
- n. 2 tasche piccole applicate al petto con cannoncino centrale;
- n. 2 pattine per tasche piccole;
- n. 2 fianchetti laterali;
- n. 1 dietro in n. 2 parti;
- n. 2 inserti di tessuto per le spalle a giunzione della spalla davanti e della spalla dietro, sui quali sono cuciti i passanti per fissare le contropalline;
- n. 4 passapelo in tessuto sbieco sporgenza mm 2 (n. 2 da posizionare sulle cuciture del centropetto, girate verso la manica, n. 2 da posizionare sulle cuciture dei fianchetti dietro girate verso la manica) – (piping);
- n. 2 filetti per rifinire l'apertura sulla parte anteriore sinistra della giubba per il passaggio del moschettone della fondina;
- n. 2 maniche ognuna in n. 2 parti;
- n. 1 bavero in n. 3 parti;
- n. 4 passanti spalla per attacco contropallina (n. 2 per spalla);
- n. 2 parti di tessuto per paramantura;
- n. 2 contropalline rigide amovibili + n. 2 di riserva (totale n. 2 paia).

Termoadesivo e tessuto canapino:

- la giubba deve essere rinforzata come segue:
 - la giubba deve essere totalmente adesivata con tessuto termoadesivo (scheda tecnica n. 2);

Fodera Jacquard:

- fodera rayon/viscosa per corpo e maniche in n. 6 parti per il corpo e in n. 2 parti per ciascuna manica;
- n. 2 fodere per pattine piccole;
- n. 2 fodere per tasche piccole;
- n. 2 fodere per pattine grandi;
- n. 2 fodere per tasche grandi;

e dai seguenti accessori:

- n. 4 bottoni in metallo dorato medi con fregio del Corpo;
- n. 4 bottoni in metallo dorato piccoli con fregio del Corpo;
- n. 2 bottoni a pressione in metallo dorato piccoli con fregio del Corpo;
- panno giallo;
- pelle di colore giallo;
- filati cucirini;
- filati per asole;
- spalline di rinforzo;
- rollino.

II.2. Il pantalone deve essere composto dalle seguenti parti principali:

Tessuto colore grigio scuro:

- n. 2 gambali composti ognuno da n. 1 davanti e n. 1 dietro;
- n. 1 tirapancia;
- n. 1 mostra per zip;
- n. 1 cintura in n. 4 parti, n. 2 esterne e n. 2 interne;
- n. 2 mostre per tasche laterali;
- n. 2 contromostre per tasche laterali;
- n. 6 passanti.

Termoadesivo:

- il pantalone deve essere rinforzato come segue:
 - la cintura ed i passanti devono essere adesivati con tessuto termoadesivo (scheda tecnica n. 2);

Fodera:

- fodera in viscosa per gambali;
- fodera in viscosa per tirapancia;
- fodera in viscosa per sacco tasca;

e dai seguenti accessori:

- n. 2 bottoni in resina a 4 fori;
- n. 1 cerniera lampo;

- filati cucirini;
- filati per asole.

II.3. La gonna deve essere composta dalle seguenti parti principali:

Tessuto colore grigio scuro:

- n. 1 davanti;
- n. 1 dietro in n. 2 parti;
- n. 1 interno cintura in n. 2 parti;
- n. 5 passanti;

Termoadesivo:

- la gonna deve essere rinforzata come segue:
 - la cintura ed i passanti devono essere adesivati con tessuto termoadesivo (scheda tecnica n. 2);

Fodera Jacquard:

- n. 3 pezzi fodera in rayon/viscosa (n. 1 per il davanti e n. 2 per il dietro);
- n. 2 appendini in rayon/viscosa.

e dai seguenti accessori:

- n. 1 cerniera lampo;
- n. 1 gancetto metallico di chiusura;
- filati cucirini.

CAPO III – COSTRUZIONE

III.1. Giubba:

Davanti

Ciascun davanti deve essere composto da n. 2 parti unite tra loro con cucitura ad un ago a cm 1,0 circa dai bordi del tessuto. In tale cucitura, che parte dalla spalla fino all'orlo, va inserito il piping di mm 2 circa finito.

L'unione tra il davanti ed il fianchetto deve essere effettuata con cucitura ad un ago a rovescio.

Su ciascun davanti, internamente, deve essere applicata una mostra sagomata del medesimo tessuto, che deve iniziare dalla spalla e terminare al fondo della giubba.

La larghezza della mostra al fondo deve essere di cm 6,5 circa. Nella parte alta la mostra, applicata al davanti, deve essere ripiegata all'esterno per formare un risvolto sagomato come da campione. Sul davanti destro a capo indossato, a cm 1,5 circa dal margine, devono essere praticate n. 4 asole (scheda tecnica n. 5). La prima deve essere posta all'inizio della spezzatura del risvolto; le successive equidistanti fra loro, in funzione delle caratteristiche della conformazione e dell'altezza; l'ultima deve comunque essere allineata al bottone in metallo dorato piccolo della tasca alla falda. Sul davanti sinistro a capo indossato, ad una distanza di cm 2,0 circa dal margine e verticalmente allineati alla posizione delle asole, devono essere applicati n. 4 bottoni medi di metallo dorato di cui alle specifiche tecniche n. 350/03.

I davanti stondati devono terminare al fondo con una cucitura a mm 1 circa lungo il tratto recante la mostra e con un rimesso di cm 4,0 circa lungo il rimanente tratto.

Le tasche, sia alle falde sia al petto, devono essere sagomate come da campione e devono presentare un rimesso alto cm 3,0 circa per le tasche al petto e cm 4,0 circa per quello alle falde. Le tasche, sia al petto, sia alle falde, devono essere foderate con la fodera rayon/viscosa (scheda tecnica n. 3).

Le n. 4 tasche devono avere un cannoncino al centro largo cm 3,0 circa finito per le tasche al petto e cm 4,0 circa finito per le tasche alle falde. Le tasche devono essere applicate ai davanti con una cucitura perimetrale esterna come da campione. Le tasche, sia al petto, sia alle falde, devono essere completate da pattine di tessuto, come da campione, e foderate in rayon/viscosa (scheda tecnica n. 3). Le pattine devono essere rifinite perimetralmente con una cucitura ad un ago a mm 1 circa dal bordo esterno e rinforzate all'attaccatura con cuciture supplementari di fermatura a cm 0,7 circa.

Le pattine delle tasche devono essere applicate nel punto superiore mediante cucitura interna:

- a cm 2,0 circa (misurati all'inizio) dal bordo superiore della tasca alla falda;
- a cm 1,5 circa (misurati all'inizio) dal bordo superiore della tasca al petto.

Devono recare al centro un'asola verticale (scheda tecnica n. 5) in corrispondenza di un bottone piccolo di metallo dorato di cui alle specifiche tecniche n. 350/03 applicato sulle tasche. Le pattine delle tasche alle falde devono essere alte cm 6,0 circa, mentre quelle delle tasche al petto devono essere alte cm 4,5 circa.

Il posizionamento e la dimensione delle tasche e delle pattine al petto e alle falde deve variare in base alle diverse conformazioni ed altezze, secondo le modellature previste.

Sotto la pattina della tasca alla falda sinistra deve essere praticata un'apertura per il passaggio del moschettone della fondina della pistola; tale apertura deve essere lunga cm 5,0 circa e deve essere rifinita da due filetti dello stesso tessuto della divisa rinforzato con termoadesivo (scheda tecnica n. 2) e da una cucitura a macchina lungo il bordo.

E' assolutamente necessario che, anche modificando in aumento le misure previste, le pattine coprano idoneamente (almeno mm 3 per lato) i margini delle tasche su cui sono sovrapposte.

Fianchetti

I fianchetti devono essere uniti ai davanti con una cucitura ad un ago a rovescio a cm 1,0 circa dai bordi del tessuto, che deve partire dal fondo e terminare al giro manica inferiore. Essi devono essere uniti al dietro con una cucitura ad un ago a cm 1,0 circa dai bordi del tessuto, che deve partire dal fondo e terminare al giro manica. In tale cucitura deve essere inserito il piping di mm 2,0 circa finito.

Dietro

Il dietro deve essere composto di n. 2 parti unite fra loro da una cucitura a rovescio a cm 1,0 circa dai bordi del tessuto, che deve partire dall'attaccatura del collo e terminare al fondo ripiegato internamente per cm 4,0 circa.

Inserti di tessuto

Il dietro ed il davanti devono essere congiunti da una spallina di tessuto sagomato che deve avere cuciti n. 2 passanti per l'ancoraggio della controspallina. Al di sotto della spallina in tessuto, all'altezza della cucitura del giromanica, deve essere posizionato una spallina di rinforzo (scheda tecnica n. 15) sagomata come da campione.

All'altezza della cucitura del giromanica, deve essere posizionato un rollino di rinforzo (scheda tecnica n. 14) impunturato e sagomato come da campione.

Maniche

Ciascuna deve essere costituita da n. 2 parti: una sopramanica ed una sottomanica unite con cucitura a rovescio a cm 1,0 circa dai bordi del tessuto. Devono essere foderate con n. 2 tratti di tessuto in rayon/viscosa (scheda tecnica n. 3). Al fondo devono essere rifinite con un rimesso interno alto cm 5,0 circa. Il rimesso deve essere fermato con punti di cucitura praticati lungo le due cuciture di unione della manica stessa in modo che la fodera non fuoriesca indossando la giubba.

Bavero

Il bavero deve essere composto di n. 3 parti: un soprabavero, una lunetta ed un sottobavero, dello stesso tessuto della giubba. Internamente, al centro dell'attaccatura della lunetta al corpo, deve essere cucito un listino di fodera rayon/viscosa (scheda tecnica n. 3) lungo cm 8,0 circa e alto mm 5,0 circa con la funzione di appendino. Il dente anteriore del bavero, alla congiunzione con i risvolti, deve essere sagomato in modo da formare un angolo acuto come campione ufficiale.

Controspalline (n. 2 paia per divisa)

Le controspalline dovranno essere fornite in numero di due paia per ciascuna giubba, non dovranno essere inserite sulle spalle, bensì ancorate mediante chiusura dei bottoni a pressione ad un punto idoneo del manufatto (es. nelle tasche alle falde conservate in una bustina di cellophane).

Devono essere amovibili e realizzate con lo stesso tessuto della giubba nella parte superiore e da uno strato di panno giallo (scheda tecnica n. 11) nella parte inferiore. I due strati devono essere uniti mediante cucitura perimetrale distante dal bordo esterno del tessuto grigio scuro mm 2,0 circa (come da campione) e lo strato di panno giallo dovrà sporgere di mm 1 – 2 così da formare un bordino.

Tra i due strati, per conferire un'adeguata sostenutezza alla controspallina, deve essere inserito ed incollato, relativamente alla parte sottostante, un rinforzo di materiale plastico (PVC) (come da campione) di spessore mm 1 - 1,2 (scheda tecnica n. 13). Inferiormente deve essere applicato e sagomato, come da campione, un tratto in tessuto plastificato in PVC con supporto in poliammide (scheda tecnica n. 12) di colore giallo in tono con il panno alto cm 2 circa dello spessore di mm 0,8 – 0,9 fermato stabilmente al lato esterno della spallina mediante una doppia cucitura.

La punta delle controspalline deve recare, a cm 1,5 circa, un bottone a pressione piccolo bombato, in metallo dorato con fregio del Corpo (scheda tecnica n. 9), costituito da n. 4 parti, di cui la parte "femmina" fuoriesce dalla controspallina, inferiormente, per inserirsi nella corrispondente parte "maschio", applicata alla punta del tratto in pelle.

La luce utile tra la cucitura del tratto in tessuto ed il "maschio" del bottone a pressione deve essere non inferiore a cm 7,5. Il tratto in pelle serve per ancorare la controspallina alla giubba. Tale ancoraggio deve essere assicurato inserendo detto tratto tra i due passanti spalla, per ciascun lato, larghi cm 1,0 circa ed aventi una luce di cm 2,5 circa. I passanti spalla devono essere cuciti sull'inserito in tessuto, aggettanti verso il petto, e devono essere posizionati in modo da evitare lo scorrimento della controspallina, che applicata, deve comunque avere la base allineata al giro manica. Gli angoli delle controspalline devono essere realizzati in modo da non presentare sfilacciate di tessuto.

Dette controspalline devono essere delle seguenti dimensioni:

- ⇒ larghezza: cm 6,0 circa compreso il bordino giallo lato spalla e cm 5,3 circa compreso il bordino giallo lato collo;
- ⇒ lunghezza: cm 10,5 circa compreso il bordino giallo.

Impuntura

Il margine dei davanti, del bavero, della paramontura, delle pattine, delle tasche e delle controspalline deve essere rifinito con una impuntura a riva.

Fodera rayon/viscosa (scheda tecnica n. 3)

La fodera deve portare, lavorata a jacquard, la scritta Guardia di Finanza sormontata dal fregio del Corpo. La scritta deve essere lunga mm 45 circa e deve avere caratteri alti mm 2,0. Il fregio deve essere alto mm 33 circa e largo mm 15 circa. I singoli gruppi di scritta e fregio devono essere disposti sulla fodera alternati e sfasati come da campione ufficiale, e devono essere distanti uno dall'altro circa mm 60.

III.2. Pantalone:

Gambali

Ciascun gambale deve essere formato da una parte anteriore e da una parte posteriore unite insieme con una cucitura a punto catenella. Sulla parte anteriore dei gambali deve essere applicata, come da campione, una fodera in viscosa (scheda tecnica n. 4) di altezza idonea a coprire il ginocchio. Su ciascuna parte posteriore deve essere praticata una ripresa verticale per l'adattamento del pantalone al bacino. Al fondo i gambali devono essere rifiniti con un rimesso interno alto cm 6,0 circa fermato con punti invisibili.

Il pantalone anteriormente deve essere munito di sparato composto da un tirapancia e una mostra per zip. Quest'ultima deve essere realizzata in tessuto grigio scuro e deve essere unita al gambale e alla fodera con cucitura come da campione ufficiale tale da rifinire anche l'esterno. Il tratto di tessuto deve essere a sua volta rifinito, sul lato interno e prima dell'applicazione, con cucitura a soprappiù e sullo stesso deve essere cucita una parte della lampo di chiusura dello sparato, che in alto deve essere inserita sotto la cintura.

Alla parte anteriore sinistra, a capo indossato, deve essere cucito il tirapancia, foderato internamente con la fodera in viscosa (scheda tecnica n. 4), e l'altra parte della chiusura lampo (scheda tecnica n. 10) inserita in cucitura per tutta la lunghezza.

La finta e la controfinta devono essere fermate da una travetta di fermo all'estremità inferiore.

Cintura

La cintura, in n. 4 parti dello stesso tessuto grigio scuro, deve essere realizzata con n. 2 parti esterne e n. 2 parti interne riportate, e cucite perimetralmente a mm 1.0 circa dai bordi. La cintura deve presentare un prolungamento interno sul lato sinistro a capo indossato, sagomato come da campione, che deve fermare il tirapancia.

Sullo stesso deve essere ricavata un'asola a goccia orizzontale (scheda tecnica n. 5) che deve garantire la chiusura con un bottone in resina poliestere a 4 fori applicato internamente sulla parte opposta della cintura (scheda tecnica n. 8). Lungo la cintura devono essere applicati n. 6 passanti con luce di mm 50 – 55, fermati all'estremità superiore ed inferiore da punti di fermo. Il posizionamento dei passanti va adeguato in base allo sviluppo delle conformazioni.

Sulla parte terminale destra a capo indossato della cintura deve essere realizzata un'asola a goccia orizzontale (scheda tecnica n. 5) del tutto simile alla precedente che deve garantire la chiusura con un bottone in resina poliestere a 4 fori (scheda tecnica n. 8) applicato esternamente sulla parte opposta della cintura.

Tasche

Le tasche laterali interne devono aprirsi obliquamente partendo dalla base della cintura a cm 3,0 circa, anteriormente alla cucitura dei fianchi e devono essere munite di adeguate mostre e contromostre in tessuto grigio scuro. Esse devono avere un'apertura di cm 15,5 circa delimitate da n. 2 travette di rinforzo.

Il sacco delle tasche laterali deve essere realizzato in fodera per gambali (scheda tecnica n. 4) rinforzato con cuciture a punto catenella. Tutti i bordi liberi devono essere rifiniti con cucitura di soprappiglio eseguita a macchina.

III.3. Gonna

La gonna, deve essere formata da n. 1 parte anteriore e n. 2 parti posteriori unite fra di loro da una cucitura a rovescio e deve terminare al fondo con una ripiegatura interna di cm 4,0 circa. Il dietro sinistro deve sormontare il destro di cm 4,5 circa. Tale sormonto deve essere fermato da un'impuntura distante cm 4,0 circa dal bordo che terminando a freccia da origine allo spacco a cm 22,0 circa dal fondo.

Davanti

La gonna sul davanti deve essere liscia e deve essere unita ai fianchi con una cucitura a rovescio a cm 1,5 circa dal margine.

Dietro

Il dietro deve essere in n. 2 parti unite da una cucitura centrale che va dalla vita fino allo spacco. Deve presentare n. 2 riprese verticali idoneamente posizionate.

Lungo la cucitura di unione del davanti con il dietro a sinistra a capo indossato a partire dalla vita e per cm 17,0 circa di lunghezza, deve essere applicata una cerniera lampo (scheda tecnica n. 11) del colore in tinta con il tessuto esterno. Tale cerniera deve rimanere nascosta dal tessuto.

Sopra la cerniera deve essere posizionato un gancetto metallico per la chiusura del capo.

Cinturino e fodera

Il cinturino interno deve avere un'altezza di cm 5,0 circa. Il cinturino deve essere applicato solo sul lato interno della gonna. Il cinturino, nello stesso tessuto grigio scuro, deve essere formato da n. 2 parti, n. 1 anteriore e n. 1 posteriore, unite al davanti e al dietro con cucitura ad un ago a vista, che non interessa l'esterno del capo. Le parti costituenti il cinturino devono essere unite, tra loro, al fianco destro, a capo indossato, all'altezza della cucitura di unione del davanti con il dietro, mentre, a sinistra, devono essere unite con cucitura a rovescio ad un ago, al nastro della cerniera lampo.

Al bordo inferiore del cinturino deve essere applicata la fodera rayon/viscosa (scheda tecnica n. 3) in n. 3 parti come l'esterno del capo, unite tra loro con cucitura a rovescio, che devono presentare nel dietro le medesime riprese ricavate all'esterno. La fodera deve essere unita, oltre che al cinturino, anche al nastro della cerniera lampo e allo spacco seguendo l'andamento della apertura, mentre al fondo deve essere libera e deve presentare un rimesso alto cm 2,0 circa, cucito, e una rifinitura al bordo con cucitura a soprappiglio.

Internamente, all'altezza della cucitura del davanti con il dietro, al fianco, e in corrispondenza della chiusura lampo devono essere applicati due tratti fodera rayon/viscosa (scheda tecnica n. 3) di lunghezza cm 12,0 circa e alti mm 5,0 circa con la funzione di appendini.

Passanti

Lungo la parte superiore del capo devono essere applicati n. 5 passanti. Tali passanti devono avere la luce utile di cm 5,0 circa in lunghezza e la larghezza di mm 10 circa. Nella parte superiore devono essere cuciti tra il capo e il cinturino e devono essere fermati, con una travetta orizzontale a mm 2 dal bordo. Nella parte inferiore devono essere cuciti all'esterno del capo e fermati sulla gonna con travetta orizzontale nascosta nella ripiegatura del passante stesso.

Interni (a fattor comune per giubba, pantalone e gonna)

La giubba, il pantalone e la gonna devono essere rinforzati con gli interni descritti nel Capo II. Il rinforzo termoadesivo non deve staccarsi dopo stress da lavaggio a secco.

Il corpo della giubba deve essere internamente foderato con rayon/viscosa (scheda tecnica n. 3). Tale fodera deve essere formata da n. 2 davanti, n. 2 fianchetti e n. 2 dietro uniti tra loro con cucitura. La fodera lungo la cucitura al fondo deve formare un soffietto come da campione ufficiale.

La fodera deve essere cucita alla paramontura e deve essere fissata con una inglassitura al giro spalla e lungo il rimesso della cucitura alla paramontura con inizio a cm 10 circa dal punto spalla e fino a cm 10 circa dal fondo con sottopunto. Inoltre anche al fondo deve essere fissata con punti invisibili.

**COMANDO GENERALE DELLA GUARDIA DI FINANZA
IV REPARTO – Ufficio Commissariato e Armamenti**

S.T. n. 823/2018 "Divise grigio scuro estive per il personale femminile – CA 31811 -" pag. 9 di 32

CAPO IV – REQUISITI TECNICI DELLE MATERIE PRIME E DEGLI ACCESSORI

Per tutti i tessuti e gli accessori indicati valgono, per quanto applicabili, le norme di cui alla direttiva n. 96/74/CE relativa alle denominazioni del settore tessile e successive modifiche ed integrazioni.

IV.1. Tessuto grigio scuro (scheda tecnica n. 1).

Caratteristiche tecniche	Requisiti	Norme di riferimento
Materia prima	lana vergine 100% diametro fibra (DAM) non superiore a 19,5 micron lunghezza fibra non inferiore a 68 mm.	Regolamento (UE) N. 1007/2011 del Parlamento Europeo e del Consiglio del 27/09/2011 UNI CEN ISO/TR 11827:2016 UNI 5423:1964
Filati	Regolari ed uniformi tali da conferire al tessuto i requisiti prescritti e l'aspetto del campione	Come da campione ufficiale
Titolo dei filati	Ordito e trama Tex 16,5 x 2 (Nm 60/2)	UNI EN ISO 2060:1997 (variante 1 e 2) UNI 9275:1988
Armatura	Saia da 3	UNI 8099:1980
Altezza	cm 150 cimose escluse +/- 2% con cimose distese e regolari, ciascuna non più alta di cm 1. (Su istanza motivata tecnicamente della contraente l'Amministrazione può autorizzare altezze differenti.)	UNI EN 1773:1998 <u>Sulle cimose, per tutta la lunghezza della pezza, con filato in poliestere con colore di contrasto (giallo, bianco, rosso ecc.), dovrà essere riportata, in continuo a caratteri adeguati e leggibili la dicitura "Guardia di Finanza", denominazione della ditta fornitrice ed estremi del contratto, esempio: Guardia di Finanza – Ditta Xy contratto n.Xy.</u>
Massa areica	g/m ² 210 ± 3%	UNI EN 12127:1999
Riduzione (numero fili al cm): • ordito • trama	36 ± 2 23 ± 2	UNI EN 1049 – 2:1996
Resistenza a trazione: • ordito • trama	≥ 450 N ≥ 240 N	UNI EN ISO 13934 -1:2013
Allungamento a rottura: • ordito • trama	Non < al 30% Non < al 10%	UNI EN ISO 13934 -1:2013
Resistenza all'abrasione	primi due fili rotti dopo 20.000 cicli - 9 KPa abradente lana	• UNI EN ISO 12947-1:2000 E.C. 1 - 2010 • UNI EN ISO 12947-2:2017
Pilling test	Grado 5	• UNI EN ISO 12945-1:2002 E.C. 1 - 2004

**COMANDO GENERALE DELLA GUARDIA DI FINANZA
IV REPARTO – Ufficio Commissariato e Armamenti**

S.T. n. 823/2018 "Divise grigio scuro estive per il personale femminile – CA 31811 -" pag. 10 di 32

Caratteristiche tecniche	Requisiti	Norme di riferimento
Variazioni dimensionali alla bagnatura a freddo: <ul style="list-style-type: none"> • ordito • trama 	Non > a 1,5% Non > a 1,0%	UNI 9294 parte 5 [^] :1988
Variazioni dimensionali alla pulitura a secco in percloroetilene: <ul style="list-style-type: none"> • ordito • trama 	≤1,5% ≤1,5%	UNI EN ISO 3175 – 2:2010
Solidità della tinta: <ul style="list-style-type: none"> • Alla luce ed agenti atmosferici • Allo xenotest • Agli acidi (acetico e tartarico) • Agli alcali • Al sudore • Alla stiratura con ferro caldo • Allo sfregamento • Al lavaggio a secco 	Indice di degrad. non < 3/4 scala dei grigi Indice di degrad. non < 5 scala dei blu Indice di degrad. non < 4 scala dei grigi Indice di degrad. non < 4 scala dei grigi Indice di degrad e scarico non < 4 scala dei grigi Indice di degrad. e scarico non < 4 scala dei grigi Indice scarico non < 4 scala dei grigi Indice di degradazione non < 4 scala dei grigi	UNI EN ISO 105- A01:2010 UNI EN ISO 105-B01:2014 – 105-B03:1999 UNI EN ISO 105-B02:2014 – Metodo 1 UNI EN ISO 105-E05:2010 UNI EN ISO 105-E06:2006 UNI EN ISO 105-E04:2013 UNI EN ISO 105-X11:1998 UNI EN ISO 105-X12:2016 UNI EN ISO 105-D01:2010
Repellenza all'acqua: <ul style="list-style-type: none"> • su tal quale • dopo lavaggio a secco secondo UNI EN ISO 3175 2[^] parte:2010 	<ul style="list-style-type: none"> • 90 (non < ISO 4) • 80 (non < ISO 3) 	UNI EN ISO 4920:2013
Valutazione del recupero delle pieghe	Non < a 150°	UNI EN 22313:1993
Aspetto, mano, rifinitura e consistenza	Il tessuto deve risultare regolare, uniforme, ben serrato e rifinito ed esente da difetti e/o imperfezioni quali, in particolare, impurità, barrature, striature, ombreggiature, macchie, nodi e falli. Per aspetto, mano e rifinitura, deve corrispondere al campione ufficiale	UNI 9270:1988
Colore	Grigio scuro tonalità ed intensità di tinta come da campione ufficiale e/o preventivo	UNI 9270:1988

**COMANDO GENERALE DELLA GUARDIA DI FINANZA
IV REPARTO – Ufficio Commissariato e Armamenti**

S.T. n. 823/2018 | "Divise grigio scuro estive per il personale femminile – CA 31811 -" | pag. 11 di 32

Caratteristiche tecniche	Requisiti	Norme di riferimento
Tintura	deve essere eseguita in fiocco	
Trattamento idrorepellente	Il produttore del sistema idrorepellente deve predisporre un trattamento che consenta, durante le fasi di lavaggio per le operazioni di pulitura presso lavanderie industriali, di ripristinare le caratteristiche originali dell'impermeabilizzazione.	Il trattamento deve essere certificato da parte dell'azienda fornitrice dei prodotti utilizzati e da parte del tessitore

N.B. Il trattamento idrorepellente dovrà essere effettuato con idonei prodotti non tossici e non nocivi. E' altresì escluso l'uso di coloranti azoici sia sul tessuto che sulle fodere. Quanto sopra sarà attestato dalla ditta mediante autocertificazione.

IV.2. Termoadesivo (scheda tecnica n. 2)

Caratteristiche tecniche	Requisiti	Norme di riferimento
Materia prima (composizione fibrosa)	Poliestere 100%	Regolamento (UE) N. 1007/2011 del Parlamento Europeo e del Consiglio del 27/09/2011 UNI CEN ISO/TR 11827:2016
Massa areica	41 g/m ² ±3%	UNI EN 12127:1999
Punti mesh	52 cm ² da 17 Mesh	
Colore	bianco	UNI 9270:1988

Su istanza della contraente e previa autorizzazione dell'Amministrazione possono essere utilizzati accessori alternativi, che assicurino la funzionalità dei manufatti stessi. In tale evenienza l'istanza deve essere correlata con le schede tecniche relative all'accessorio alternativo proposto.

IV.3. Fodera rayon/viscosa (corpo e maniche) (scheda tecnica n. 3).

Caratteristiche tecniche	Requisiti	Norme di riferimento
Materia prima (composizione fibrosa) <ul style="list-style-type: none"> • Ordito • Trama 	<ul style="list-style-type: none"> • Rayon/viscosa a filamento continuo • Rayon/viscosa opaco a filamento continuo 	Regolamento (UE) N. 1007/2011 del Parlamento Europeo e del Consiglio del 27/09/2011 UNI CEN ISO/TR 11827:2016
Filati	Regolari ed uniformi e del grado di torsione tale da conferire al tessuto i requisiti prescritti e l'aspetto del campione tipo	Come da campione ufficiale
Armatura	Saia 2:1	UNI 8099:1980
Altezza (cimose comprese)	Idonea alla confezione Le cimose devono essere ben distese e regolari, uniformi, ciascuna non più alta di mm 5	UNI EN 1773:1998

**COMANDO GENERALE DELLA GUARDIA DI FINANZA
IV REPARTO – Ufficio Commissariato e Armamenti**

S.T. n. 823/2018 “Divise grigio scuro estive per il personale femminile – CA 31811 -” pag. 12 di 32

Caratteristiche tecniche	Requisiti	Norme di riferimento
Massa areica	92 g/m ² ± 5%	UNI EN 12127:1999
Riduzione (numero fili al cm): ordito	n. 60 ± 2	UNI EN 1049 – 2:1996
trama	n. 28 ± 2	
Titolo dei filati: ordito	Tex 8,4 (den 75)	UNI EN ISO 2060:1997 (variante 1 e 2) UNI 9275:1988
trama	Tex 13 (den 116)	
Resistenza dinamometrica a trazione (su tal quale): Ordito	Non < a N 400	UNI EN ISO 13934-1:2013
Trama	Non < a N 300	
Resistenza dinamometrica a trazione (a umido): Ordito	Non < a N 160	UNI EN ISO 13934-1:2013
Trama	Non < a N 140	
Variazioni dimensionali alla bagnatura a freddo: • ordito • trama	• Non > a 4% • Non > a 3 %	UNI 9294 parte 5 [^] :1988
Variazioni dimensionali per effetto della pulitura a secco in percloroetilene: • Ordito e Trama	• max 1%	UNI EN ISO 3175 – 2:2010
Solidità della tinta: Agli acidi (acetico e tartarico)	Indice di degrad. non < 4 scala dei grigi	UNI EN ISO 105-A01:2010 UNI EN ISO 105-E05:2010
Agli alcali	Indice di degrad. non < 4 scala dei grigi	UNI EN ISO 105-E06:2006
Al sudore	Indice di degrad e scarico non < 4-5 scala dei grigi	UNI EN ISO 105-E04:2013
Alla stiratura con ferro caldo	Indice di degrad. e scarico non < 4 scala dei grigi	UNI EN ISO-X11:1998
Rifinitura aspetto e colore	Il tessuto deve essere regolare, uniforme, ben serrato e rifinito, esente da difetti o imperfezioni. Non si devono riscontrare tracce di oli essiccativi. Deve corrispondere per aspetto e colore al campione tipo.	UNI 9270:1988

IV.4. Fodera per gambali (scheda tecnica n. 4).

Caratteristiche tecniche	Requisiti	Norme di riferimento
Materia prima	100% viscosa	Regolamento (UE) N. 1007/2011 del Parlamento Europeo e del Consiglio del 27/09/2011 UNI CEN ISO/TR 11827:2016
Armatura	Tela	UNI 8099:1980

**COMANDO GENERALE DELLA GUARDIA DI FINANZA
IV REPARTO – Ufficio Commissariato e Armamenti**

S.T. n. 823/2018 "Divise grigio scuro estive per il personale femminile – CA 31811 -" pag. 13 di 32

Caratteristiche tecniche	Requisiti	Norme di riferimento
Massa areica	g/m ² 68 ± 3%	UNI EN 12127:1999
Riduzione (numero fili al cm): ordito trama	n. 47 ± 1 n. 30 ± 1	UNI EN 1049 – 2:1996
Resistenze dinamometriche a trazione: ordito trama	Non < a N 300 Non < a N 160	UNI EN ISO 13934 – 1:2013
Filati	Devono essere regolari ed uniformi.	UNI 9270:1988 Come da campione ufficiale
Solidità della tinta:		UNI EN ISO 105 – A01:2010
alla stiratura con ferro caldo	ind.di degrad. non < a 4-5 scala grigi	UNI EN ISO 105 – X11:1998
agli acidi (acetico e tartarico)	ind. di degrad. non < a 4 scala grigi	UNI EN ISO 105 – E05:2010
agli alcali	ind. di degrad. non < a 4 scala grigi	UNI EN ISO 105 – E06:2006
al sudore	ind. di degrad. e di scarico non < a 4 scala grigi	UNI EN ISO 105 – E04:2013
Colore	Grigio in alternativa bianco	Tonalità ed intensità di tinta come da campione ufficiale UNI 9270:1988

IV.5. Filati per asole (scheda tecnica n.5).

Caratteristiche tecniche	Requisiti	Norme di riferimento
Materia prima	Silcora F dtex 1100 Nm 8,753 3 capi 34 bave ciascuno in nylon 6,6	Regolamento (UE) N. 1007/2011 del Parlamento Europeo e del Consiglio del 27/09/2011 UNI CEN ISO/TR 11827:2016
Resistenza dinamometrica a trazione	Non < a N 46	UNI EN ISO 2062:2010

Nota: Sono ammessi filati per asole differenti purchè abbiano caratteristiche tecniche simili ai precedenti.

IV.6. Filati.

IV.6.1. Filati per impunture (scheda tecnica n. 6).

Caratteristiche tecniche	Requisiti	Norme di riferimento
Materia prima	100% poliestere	Regolamento (UE) N. 1007/2011 del Parlamento Europeo e del Consiglio del 27/09/2011 UNI CEN ISO/TR 11827:2016
Titolo	dTex 145/3 (Nm 70/3)	UNI EN ISO 2060:1997 (variante 1 e 2)

**COMANDO GENERALE DELLA GUARDIA DI FINANZA
IV REPARTO – Ufficio Commissariato e Armamenti**

S.T. n. 823/2018 "Divise grigio scuro estive per il personale femminile – CA 31811 -" pag. 14 di 32

Caratteristiche tecniche	Requisiti	Norme di riferimento
Resistenza a trazione	Non < a N 17	UNI EN ISO 2062:2010
Allungamento a rottura	>15%	UNI EN ISO 2062:2010
Colore	In tono con il tessuto	Tonalità ed intensità di tinta come da campione ufficiale UNI 9270:1988

IV.6.2. Filati per cuciture (scheda tecnica n. 7).

Caratteristiche tecniche	Requisiti	Norme di riferimento
Materia prima	100% poliestere	Regolamento (UE) N. 1007/2011 del Parlamento Europeo e del Consiglio del 27/09/2011 UNI CEN ISO/TR 11827:2016
Titolo	dTex 84/3 (Nm 120/3)	UNI EN ISO 2060:1997 (variante 1 e 2)
Resistenza a trazione	Non < a N 10	UNI EN ISO 2062:2010
Allungamento a rottura	>15%	UNI EN ISO 2062:2010
Colore	Grigio scuro e giallo in tono con il tessuto	Tonalità ed intensità di tinta come da campione ufficiale UNI 9270:1988

Nota: Sono ammessi filati per impunture e cuciture di materiali differenti perché abbiano caratteristiche tecniche simili ai precedenti.

IV.7. Bottoni in resina poliestere a 4 fori per tasche posteriori pantaloni (scheda tecnica n. 8).

Caratteristiche tecniche	Requisiti	Norme di riferimento
Diametro	mm 14,5	Conforme al campione ufficiale
Colore, tonalità ed intensità di tinta	Grigio in tono con il tessuto	Conforme al campione ufficiale
Resistenza a rottura	Lasciati cadere con forza a terra da un'altezza di m 2, non devono spaccarsi né comunque rivelare tracce di lesione.	

IV.8. Bottoni di metallo dorato medi e piccoli.

Si fa riferimento alle Specifiche Tecniche n. 350/03.

IV.9. Bottone a pressione piccolo bombato, in metallo, con fregio del Corpo (scheda tecnica n. 9)

Caratteristiche tecniche	Requisiti	Norme di riferimento
Materia prima	ottone OT 63 - oppure OT 67	ASTM-F 2617-08e1
Diametro parte superiore	mm 14,5 – 15,5	misurazione a mezzo calibro
Spessore della calotta	mm 0,3	misurazione a mezzo calibro

**COMANDO GENERALE DELLA GUARDIA DI FINANZA
IV REPARTO – Ufficio Commissariato e Armamenti**

S.T. n. 823/2018 "Divise grigio scuro estive per il personale femminile – CA 31811 -" pag. 15 di 32

Caratteristiche tecniche	Requisiti	Norme di riferimento
Resistenza dello strato superficiale	<ul style="list-style-type: none"> ➤ reazione: intaccatura dello strato superficiale non prima delle 24 ore. ➤ reazione: intaccatura dello strato superficiale non prima delle 18 ore ➤ reazione: intaccatura dello strato superficiale non prima delle 18 ore 	<ul style="list-style-type: none"> ➤ Immersione in soluzione al 10% di H₂SO₄-66 Bé (acido solforico) ➤ Immersione in soluzione al 5% di HNO₃- 38 Bé (acido nitrico) ➤ Immersione in soluzione al 5% di "acqua regale" a freddo composta da una parte di HNO₃ - 38 Bé (acido nitrico) e tre parti di HCl (acido cloridrico)

IV.10. Chiusura lampo pantaloni e gonna (scheda tecnica n. 10).

Caratteristiche tecniche	Requisiti	Norme di riferimento
Materia prima catena:	Materiale plastico ad alta resistenza di disegno simile al campione	Conforme al campione ufficiale
Materia prima nastro	Poliestere 100%	Regolamento (UE) N. 1007/2011 del Parlamento Europeo e del Consiglio del 27/09/2011 UNI CEN ISO/TR 11827:2016
N. denti su cm 10	90 circa	
Resistenza alla trazione laterale	Non < a N 240	UNI EN 16732:2016 (Appendice G)
Resistenza del dispositivo di bloccaggio del cursore	Non < a N 55	UNI EN 16732:2016 (Appendice I)
Colore	grigio in tono con il tessuto	Tonalità ed intensità di tinta come da campione ufficiale UNI 9270:1988
Armatura	Grana di riso a spina oppure mista	UNI 8099:1980
Spessore catena	mm 2 circa	misurazione a mezzo calibro
Altezza totale	mm 25 circa	

IV.11. Tessuto giallo (scheda tecnica n. 11).

Caratteristiche tecniche	Requisiti	Norme di riferimento
Materia prima (composizione fibrosa)	Lana 90% PA 10%	Regolamento (UE) N. 1007/2011 del Parlamento Europeo e del Consiglio del 27/09/2011 UNI CEN ISO/TR 11827:2016
Massa areica	g/m ² 350 ± 3%	UNI EN 12127:1999
Armatura	Tela	UNI 8099:1980
Riduzione (n. fili al cm):		UNI EN 1049-2:1996
Ordito	n. 24 ± 2	
Trama	n. 18 ± 2	
Titolo dei filati		UNI EN ISO 2060:1997 (variante 1 e 2)
Ordito:	Nm 32/2	
Trama	Nm 12,5/1	UNI 9275:1998

**COMANDO GENERALE DELLA GUARDIA DI FINANZA
IV REPARTO – Ufficio Commissariato e Armamenti**

S.T. n. 823/2018 "Divise grigio scuro estive per il personale femminile – CA 31811 -" pag. 16 di 32

Caratteristiche tecniche	Requisiti	Norme di riferimento
Solidità della tinta:		UNI EN ISO 105 – A01:2010
Alla luce ed agli agenti atmosferici	L'indice di degradazione e di scarico non inferiore a 3/4 della scala dei grigi.	UNI EN ISO 105-B01:2014 – 105-B03:1999
Allo xenotest	L'indice di degradazione e di scarico non inferiore a 5 della scala dei blu	UNI EN ISO 105 – B02:2014 metodo 1
Agli acidi (acetico e tartarico)	L'indice di degradazione non inferiore a 4 della scala dei grigi.	UNI EN ISO 105 – E05:2010
Agli alcali	L'indice di degradazione non inferiore a 4 della scala dei grigi.	UNI EN ISO 105 – E06:2006
Rifinitura, aspetto e colore	Rifinitura e aspetto rispondente al campione ufficiale, colore riferibile al giallo Pantone® 108C-109C	UNI 9270:1988

IV.12. Tessuto plastificato in PVC con supporto in poliammide (scheda tecnica n. 12)

Caratteristiche fisiche	Requisiti	Norme di riferimento
Spessore	0,8 – 0,9 mm	misurazione a mezzo calibro
Massa areica	gr/m ² 450 ± 3%	UNI EN 12127:1999
Armatura	jersey	UNI 8099:1980
Resistenza alla trazione:		UNI EN ISO 1421 :2017
Longitudinale:	≥ 155 N	
Trasversale:	≥ 100 N	
Resistenza alla lacerazione:		UNI EN ISO 4674-1 :2017 (metodo B)
Longitudinale:	≥ 40 N	
Trasversale:	≥ 30 N	
Resistenza a caldo	Al termine della prova i provini non dovranno presentare peciosità, rammollimenti o indurimenti	Provini di cm 10 x 10 in stufa a 85°C per 72h consecutiva
Prova di scolorimento con agenti chimici con benzina, alcool metilico a 95° e ammoniaca a 28 Bé:	Sono tollerate lievi tracce di tintura sui tessuti impiegati per lo strofinamento	

I coloranti da impiegare, le operazioni di tintura, quelle pre e post tintoriali devono essere tali da conferire al tessuto la tonalità, l'intensità e l'uniformità di tinta rilevabile dal campione.

IV.13. Rinforzo controspallina (scheda tecnica n. 13)

Caratteristiche tecniche	Requisiti	Norme di riferimento
Materia prima	PVC	
Spessore	mm 1,0 – 1,2	misurazione a mezzo calibro

COMANDO GENERALE DELLA GUARDIA DI FINANZA
IV REPARTO – Ufficio Commissariato e Armamenti

S.T. n. 823/2018 | "Divise grigio scuro estive per il personale femminile – CA 31811 -" | pag. 17 di 32

Su istanza della contraente e previa autorizzazione dell'Amministrazione possono essere utilizzati accessori alternativi, che assicurino la funzionalità dei manufatti stessi. In tale evenienza l'istanza deve essere correlata con le schede tecniche relative all'accessorio alternativo proposto.

IV.14. Rollino (scheda tecnica n. 14)

Caratteristiche tecniche	Requisiti	Norme di riferimento
Materia prima	schiuma di poliestere fibre di viscosa agugliate (60 g/m ²)	Regolamento (UE) N. 1007/2011 del Parlamento Europeo e del Consiglio del 27/09/2011 UNI CEN ISO/TR 11827:2016
Spessore	mm 1,5 ca.	misurazione a mezzo calibro
Massa areica	g/m ² 95 ± 3% (peso totale)	UNI EN 12127:1999

IV.15. Spallina interna di rinforzo (scheda tecnica n. 15)

Caratteristiche tecniche	Requisiti	Norme di riferimento
Materia prima		Regolamento (UE) N. 1007/2011 del Parlamento Europeo e del Consiglio del 27/09/2011 UNI CEN ISO/TR 11827:2016
➤ Tela superiore	➤ TNT viscosa 20% - poliestere 80%	
➤ Tela inferiore	➤ TNT calandrato 100% poliestere	
➤ Rinforzi interni	➤ Crine 67%cotone - 33% viscosa	
➤ Imbottitura interna	➤ 90% cotone – 10% altre fibre	
Peso totale	g 10 circa	

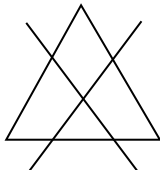
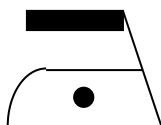
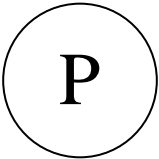
Su istanza della contraente e previa autorizzazione dell'Amministrazione possono essere utilizzati accessori alternativi, che assicurino la funzionalità dei manufatti stessi. In tale evenienza l'istanza deve essere correlata con le schede tecniche relative all'accessorio alternativo proposto.

CAPO V - ETICHETTATURA.

Sulla fodera del corpo, nella parte destra, all'altezza del petto e sopra la tasca, su ogni pantalone e su ogni gonna nella parte interna della cintura, deve essere applicata un'etichetta lunga cm 7 circa ed alta cm 4,5 circa. Detta etichetta deve riportare la scritta GUARDIA DI FINANZA, il nominativo della ditta, gli estremi del contratto di fornitura (numero e data), la composizione fibrosa del tessuto esterno, i simboli grafici per la manutenzione dei capi, **adeguati al manufatto**, e previsti dalla norma UNI EN ISO 3758:2012, il numero progressivo del capo ed il codice identificativo CA 31811 con caratteri uguali a quelli utilizzati per la scritta GUARDIA DI FINANZA. Ogni indicazione suddetta deve essere inserita in apposito campo creato sull'etichetta. I dati richiamati dall'etichetta devono essere riprodotti in nero su fondo bianco con stampa indelebile e resistente a ripetuti lavaggi a secco. Di seguito se ne riporta **un esempio che vale a puro titolo indicativo** riguardo i simboli grafici per la manutenzione, **da integrare con i simboli grafici di uso e manutenzione adeguati al capo**:

COMANDO GENERALE DELLA GUARDIA DI FINANZA
IV REPARTO – Ufficio Commissariato e Armamenti

S.T. n. 823/2018 "Divise grigio scuro estive per il personale femminile – CA 31811 -" pag. 18 di 32

GUARDIA DI FINANZA			
DITTA		CONTRATTO	
			
COMPOSIZIONE 100% LANA VERGINE			
NUMERO PROGRESSIVO DEL CAPO 0001			
CODICE IDENTIFICATIVO CA - 31811			

CAPO VI - IMBALLAGGIO.

N. 6 divise devono essere inserite in bauletti verticali di cartone, completi di bastoncino porta grucce, con idoneo sistema per il bloccaggio delle grucce, aventi le seguenti dimensioni: cm 75 x 65 x 110h.

Il bauletto deve essere allestito con cartone ondulato del tipo triplo ad onda "AB" avente la seguente grammatura:

- massa areica: g/m² 1050 ± 8% (UNI EN ISO 536:2012).

Il bauletto deve essere irrobustito fissando opportunamente, lungo gli spigoli delle fasce laterali, n. 4 rispettivi rinforzi ad "L" realizzati con alcuni strati di cartone di adeguato spessore.

Tutti i lembi aperti del bauletto devono essere cautelati con punti metallici di fermo e nastro adesivo gommato largo non meno di cm 5. Il nastro deve recare impresso in modo indelebile il nominativo ed eventualmente il logo della ditta fornitrice. In caso di Raggruppamento temporaneo d'impresе (RTI) il nominativo e il logo devono essere quelli della capogruppo.

Ogni divisa deve essere corredata da tre grucce rigide con fermo, di cui una sagomata alle spalle in modo da assicurare una perfetta conservazione della giubba e di un pantalone, una per il secondo pantalone e una per la gonna.

La gruccia per la giubba e un pantalone deve avere le seguenti caratteristiche:

- materia prima: polistirolo non rigenerato antiurto;
- gancio metallico girevole: in acciaio zincato da mm 3,8 x 105;
- colore: nero.

Misure:

- misura totale mm 500;
- spessore spalla mm 51;
- spessore medio mm 2;
- spessore asta porta pantalone con fermo mm 12;
- ingombro asta mm 370;
- utile asta mm 340.

Pesi:

- peso totale g 83;
- peso gancio g 15;
- collaudo del peso di tenuta: kg 10.

COMANDO GENERALE DELLA GUARDIA DI FINANZA
IV REPARTO – Ufficio Commissariato e Armamenti

S.T. n. 823/2018 | "Divise grigio scuro estive per il personale femminile – CA 31811 -" | pag. 19 di 32

La gruccia per il secondo pantalone e per la gonna deve avere le seguenti caratteristiche:

- materia prima: polistirolo non rigenerato antiurto;
- gancio metallico girevole: in acciaio zincato da mm 3,8 x 105;
- colore: nero.

Misure:

- misura totale mm 500;
- spessore medio mm 2;
- spessore asta porta pantalone con fermo mm 12;
- ingombro asta mm 370;
- utile asta mm 340.

Pesi:

- peso totale g 83;
- peso gancio g 15;
- collaudo del peso di tenuta: kg 10.

Il manufatto deve essere posto in un sacchetto copriabito realizzato in tessuto non tessuto in polipropilene di g/m² 75 circa, di colore grigio chiaro. Tale sacchetto deve essere dotato di un occhiello in metallo ottonato al centro in basso per consentire l'aggancio alla gruccia e di due bottoni automatici (maschio e femmina) ai quattro angoli per consentire l'unione dei lati durante il trasposto. Il porta-abiti deve essere completato da una semi-profilatura superiore (fino all'altezza del bordo manico) in colore giallo.

Il porta-abiti deve recare sul davanti, al centro un'apertura chiusa con cerniera lampo ed in alto, sul lato sinistro, il fregio del Corpo di altezza cm 9 circa e larghezza cm 4,5 circa racchiuso in un riquadro e al di sotto di questo la scritta "DIVISA ESTIVA FEMMINILE" con caratteri Geneva Regular di altezza cm 3 circa, impresso con procedimento serigrafico in colore scuro.

Esternamente, sulla parte sinistra del porta – abiti, all'altezza del fregio del Corpo, deve essere cucita un'etichetta in tessuto o similare riportante le seguenti indicazioni:

- GUARDIA di FINANZA;
- nominativo della ditta fornitrice (o capogruppo in caso di R.T.I.);
- estremi del contratto (numero e data);
- tipo del manufatto;
- numero progressivo del capo;
- indicazione completa della taglia;
- codice identificativo.

Eventuali rimanenze di capi devono essere immesse in un unico bauletto in cui devono essere apposte le indicazioni delle conformazioni contenute.

All'esterno dei bauletti devono essere riportate le seguenti indicazioni:

- GUARDIA di FINANZA;
- Nominativo della ditta fornitrice (o capogruppo in caso di R.T.I.) ;
- estremi del contratto (numero e data);
- quantità e tipo del manufatto;
- numero progressivo dei capi,
- indicazione completa della conformazione.

COMANDO GENERALE DELLA GUARDIA DI FINANZA IV REPARTO – Ufficio Commissariato e Armamenti		
S.T. n. 823/2018	“Divise grigio scuro estive per il personale femminile – CA 31811 -”	pag. 20 di 32

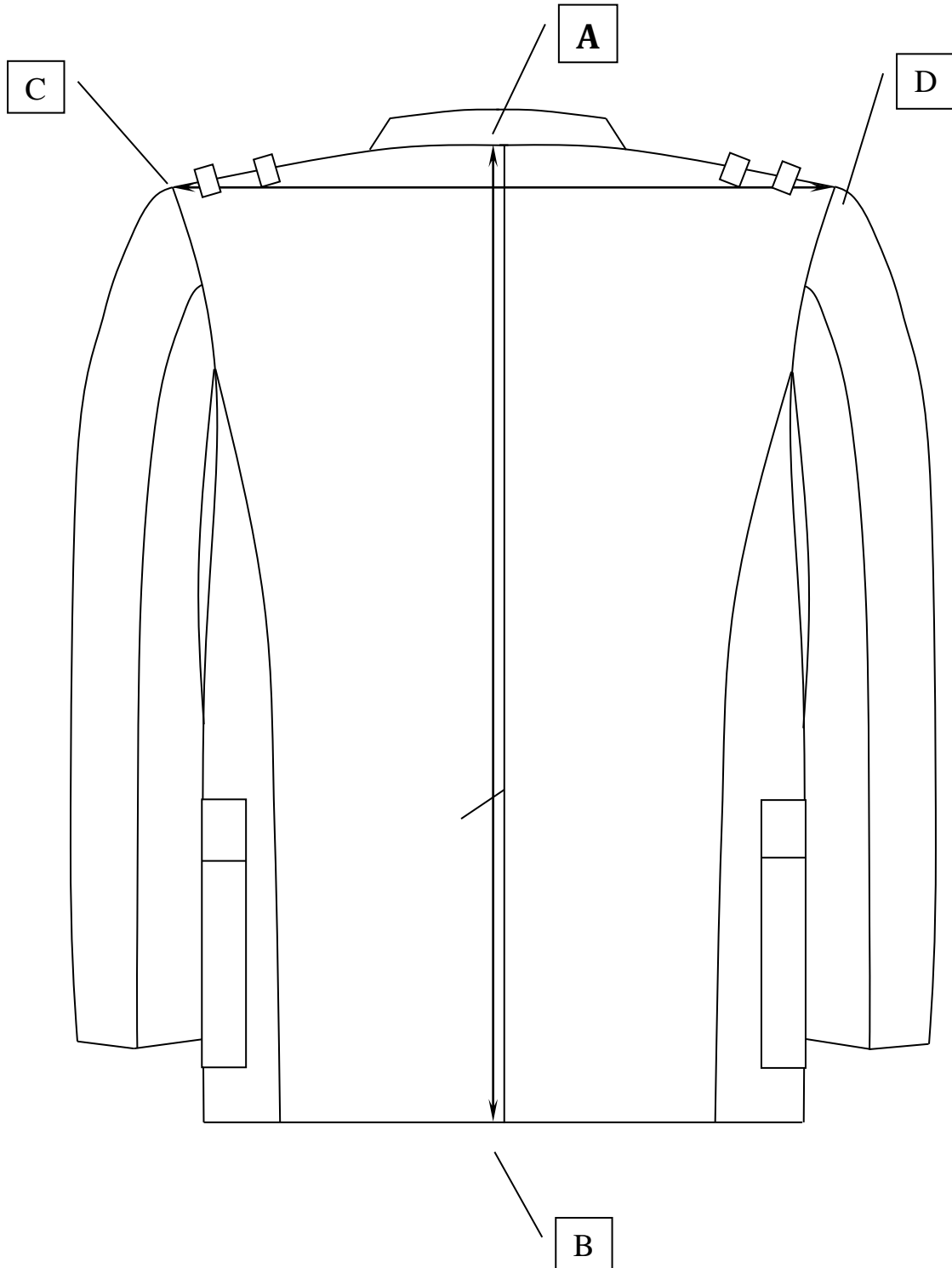
L'Amministrazione si riserva di richiedere che le procedure di collaudo siano effettuate con approntamento della fornitura su strutture tubolari: manufatti inseriti nell'imballaggio sacchetto tessuto non tessuto di cui sopra, appesi ed ordinati secondo numero progressivo (quindi senza l'uso del bauletto di cartone).

CAPO VII VARIE.

Le dimensioni del capo confezionato dovranno corrispondere a quelle stabilite nello specchio delle misure, con una tolleranza di cm \pm 1.

I manufatti scuciti nelle singole parti dovranno corrispondere alle relative modellazioni in carta.

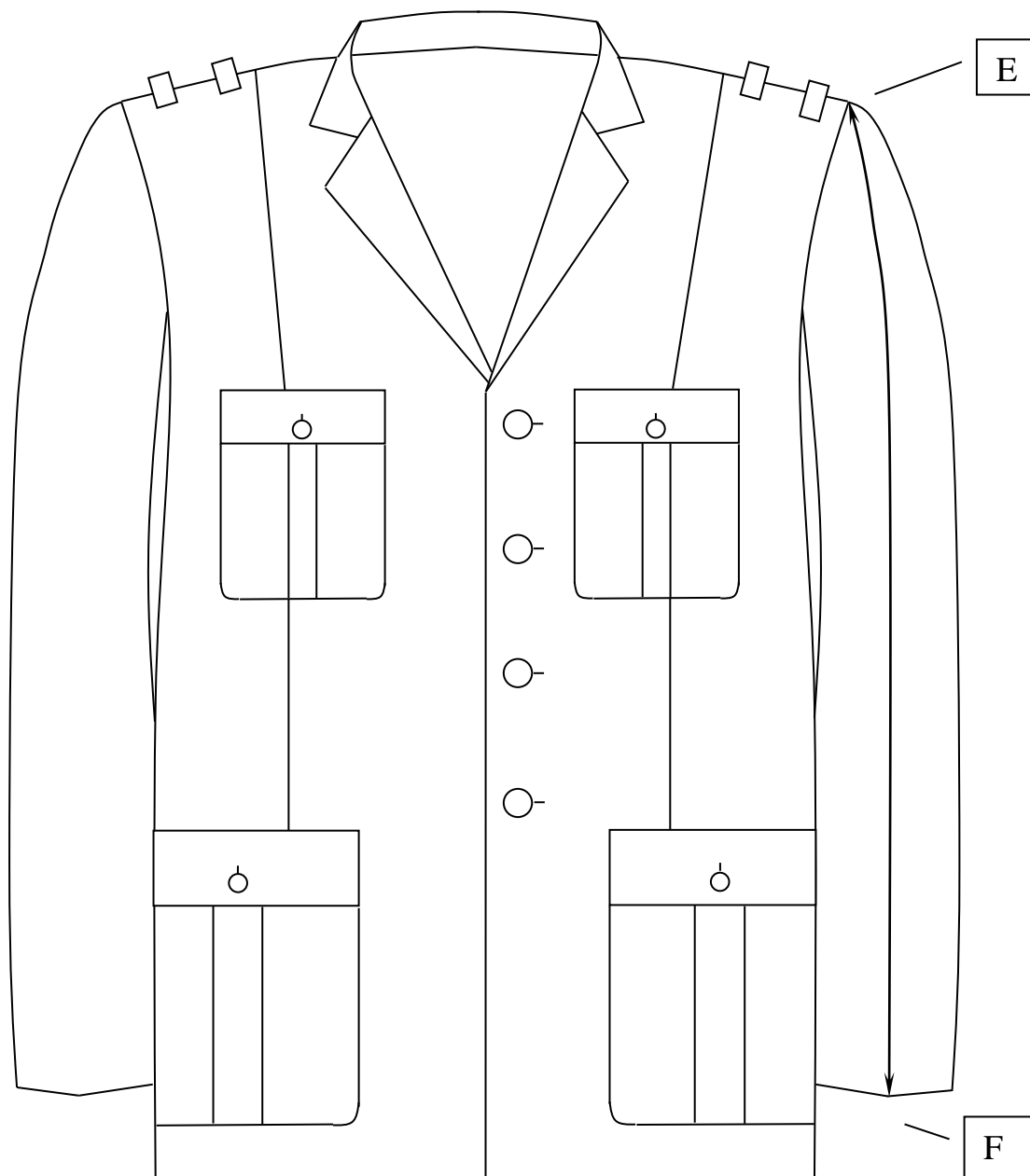
RILEVAMENTO MISURA GIUBBA



A-B = Lunghezza giacca (misurando dalla attaccatura del bavero al fondo)

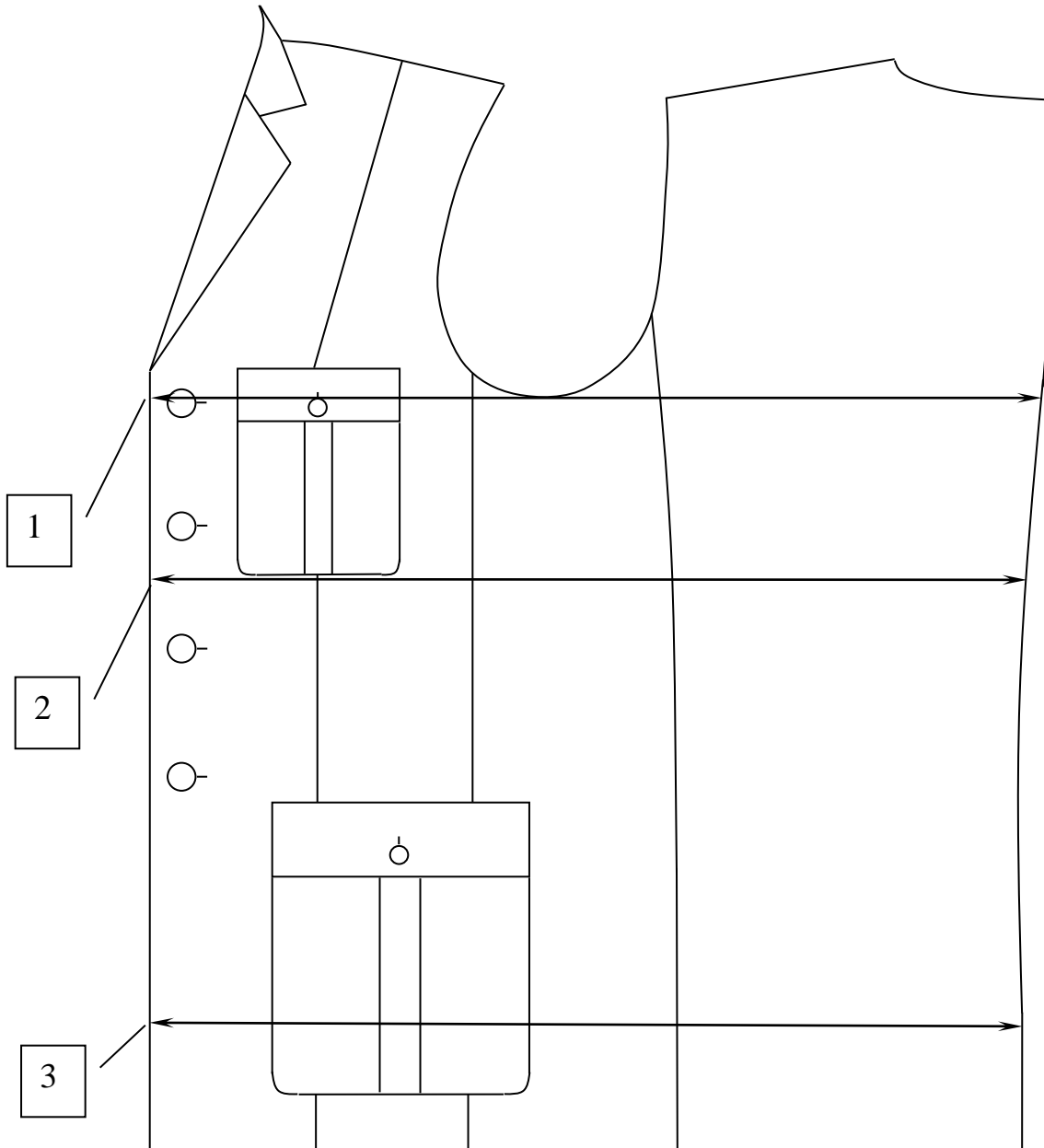
C-D = Larghezza spalle (misurata dall' attaccatura manica/spalla passando sotto la cucitura del passante di ancoraggio delle contropalline)

RILEVAMENTO MISURA GIUBBA



E-F = Lunghezza manica (misurata dal punto di unione più alto della manica con la spalla fino al fondo)

RILEVAMENTO MISURA GIUBBA

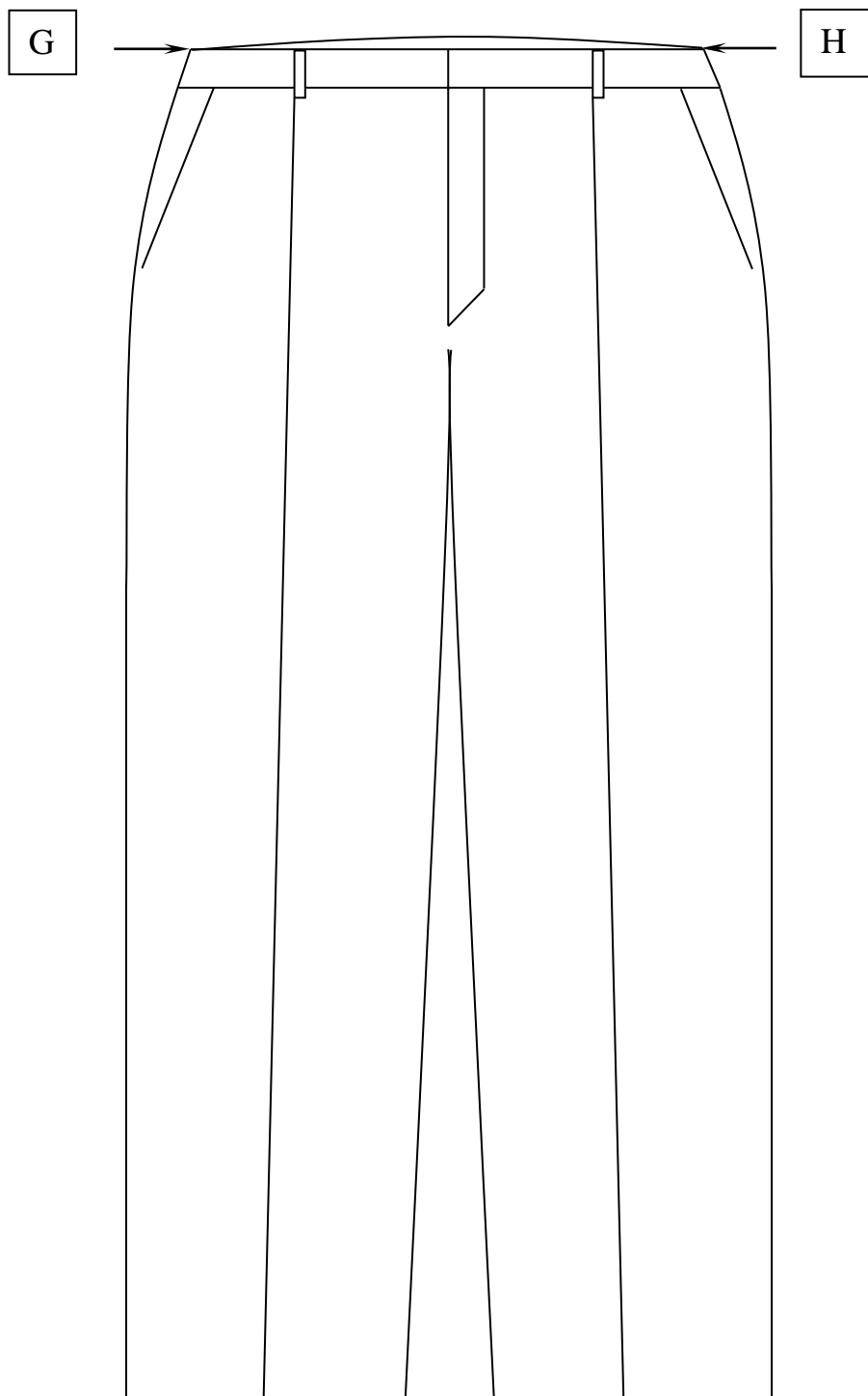


1 = $\frac{1}{2}$ circonferenza petto misurata al centro margine davanti (misurando sotto la cucitura di unione della manica con il fianco ed il bottone della tasca al petto)

2 = $\frac{1}{2}$ circonferenza vita misurata dal centro dietro al margine davanti (misurando tra il secondo ed il terzo bottone della giubba)

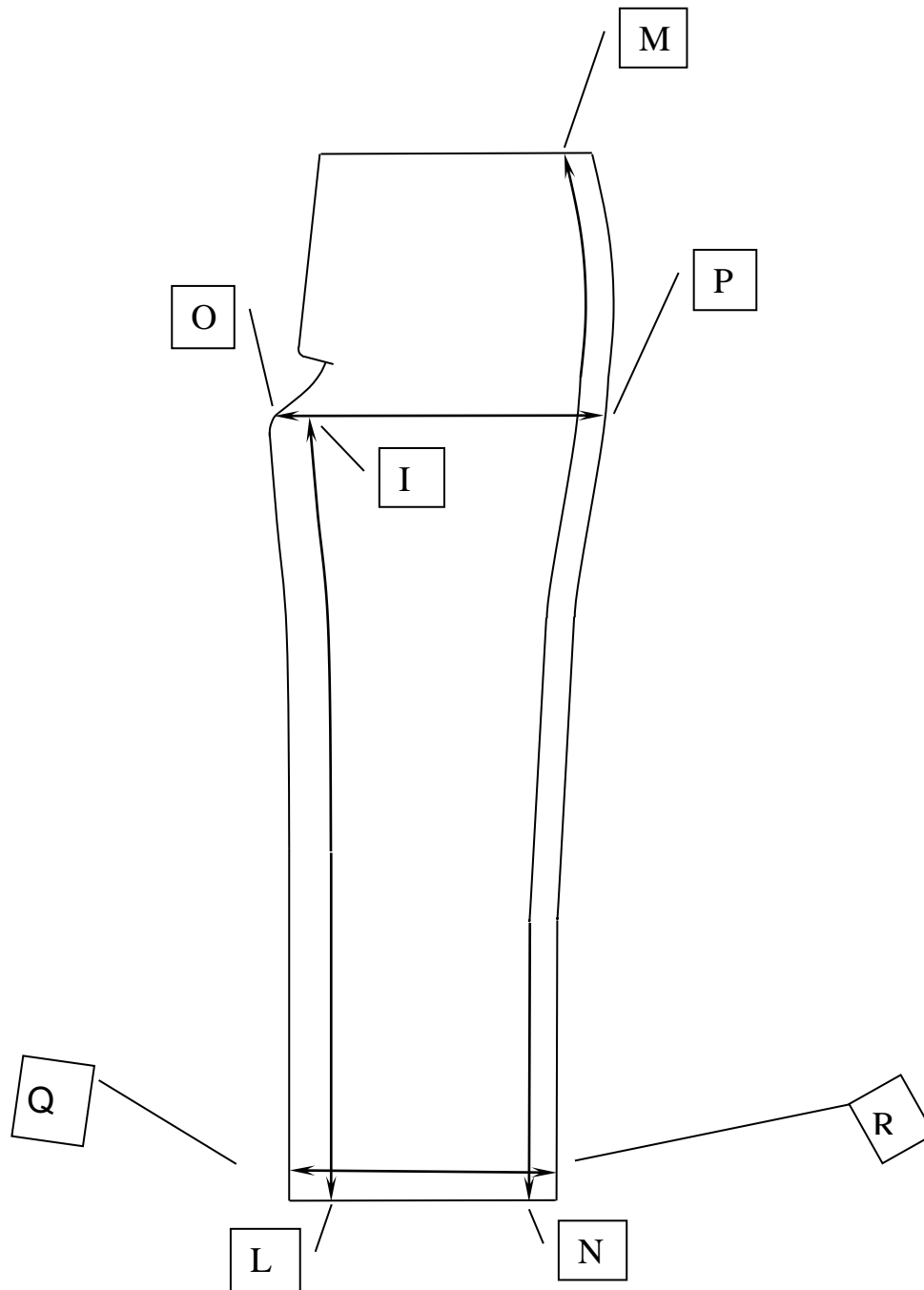
3 = $\frac{1}{2}$ circonferenza bacino misurata dal centro dietro al margine davanti (misurando a $\frac{3}{4}$ della tasca alle falda)

RILEVAMENTO MISURA PANTALONE



$G - H = \frac{1}{2}$ circonferenza vita (misurata a pantalone abbottonato dal punto di massima larghezza della vita)

RILEVAMENTO MISURA PANTALONE



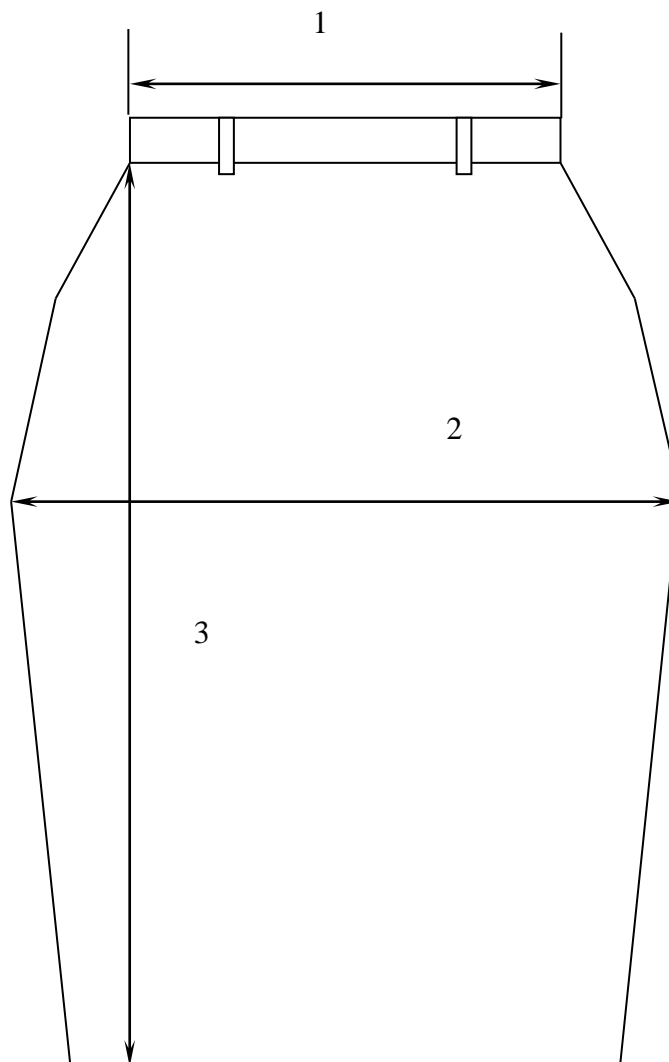
I – L = Lunghezza interna (misurata dal punto inforcatura al fondo)

M – N = Lunghezza esterna gamba escluso cintura (misurata seguendo la cucitura del fianco)

O – P = Larghezza davanti (misurata dal punto inforcatura alla cucitura del fianco)

Q – R = $\frac{1}{2}$ circonferenza fondo gambale (misurata proprio al fondo del gambale)

RILEVAMENTO MISURE GONNA



1 = $\frac{1}{2}$ circonferenza vita (misurata all'estremità della cingia)

2 = $\frac{1}{2}$ circonferenza bacino (misurata alla fine della chiusura lampo)

3 = lunghezza gonna (misurata perpendicolarmente dall'estremità della vita al fondo)

**COMANDO GENERALE DELLA GUARDIA DI FINANZA
IV REPARTO – Ufficio Commissariato e Armamenti**

S.T. n. 823/2018 "Divise grigio scuro estive per il personale femminile – CA 31811 -" pag. 27 di 32

SPECCHIO DELLE MISURE DELLA GIUBBA

Stature indicative

Corto cm 164
Regolare cm 170
Lungo cm 176

DROP 4

TAGLIA	36			38			40			42		
	C	R	L	C	R	L	C	R	L	C	R	L
½ CIRCONFERENZA PETTO MISURATA AL CENTRO MARGINE DAVANTI	46,8	46,8	46,8	48,8	48,8	48,8	50,8	50,8	50,8	52,8	52,8	52,8
½ CIRCONFERENZA VITA MISURATA DAL CENTRO DIETRO AL MARGINE DAVANTI	43	43	43	45	45	45	47	47	47	49	49	49
½ CIRCONFERENZA BACINO MISURATA DAL CENTRO DIETRO AL MARGINE DAVANTI	54,5	54,5	54,5	56,5	56,5	56,5	58,5	58,5	58,5	60,5	60,5	60,5
LARGHEZZA SPALLE	37,1	37,1	37,1	38,1	38,1	38,1	39,1	39,1	39,1	40,1	40,1	40,1
LUNGHEZZA GIACCA	63,5	66,5	69,5	64	67	70	64,5	67,5	70,5	65	68	71
LUNGHEZZA MANICA	59,3	61,3	63,3	59,6	61,6	63,6	59,9	61,9	63,9	60,2	62,2	64,2

TAGLIA	44			46			48			50			52		
	C	R	L	C	R	L	C	R	L	C	R	L	C	R	L
½ CIRCONFERENZA PETTO MISURATA AL CENTRO MARGINE DAVANTI	54,8	54,8	54,8	56,8	56,8	56,8	58,8	58,8	58,8	60,8	60,8	60,8	62,8	62,8	62,8
½ CIRCONFERENZA VITA MISURATA DAL CENTRO DIETRO AL MARGINE DAVANTI	51	51	51	53	53	53	55	55	55	57	57	57	59	59	59
½ CIRCONFERENZA BACINO MISURATA DAL CENTRO DIETRO AL MARGINE DAVANTI	62,5	62,5	62,5	64,5	64,5	64,5	66,5	66,5	66,5	68,5	68,5	68,5	70,5	70,5	70,5
LARGHEZZA SPALLE	41,1	41,1	41,1	42,1	42,1	42,1	43,1	43,1	43,1	44,1	44,1	44,1	45,1	45,1	45,1
LUNGHEZZA GIACCA	65,5	68,5	71,5	66	69	72	66,5	69,5	72,5	67	70	73	67,5	70,5	73,5
LUNGHEZZA MANICA	60,5	62,5	64,5	60,8	62,8	64,8	61,1	63,1	65,1	61,4	63,4	65,4	61,7	63,7	65,7

**COMANDO GENERALE DELLA GUARDIA DI FINANZA
IV REPARTO – Ufficio Commissariato e Armamenti**

S.T. n. 823/2018 "Divise grigio scuro estive per il personale femminile – CA 31811 -" pag. 28 di 32

SPECCHIO DELLE MISURE DELLA GIUBBA

Stature indicative

Corto cm 164
Regolare cm 170
Lungo cm 176

DROP 6

TAGLIA	36			38			40			42		
	C	R	L	C	R	L	C	R	L	C	R	L
½ CIRCONFERENZA PETTO MISURATA AL CENTRO MARGINE DAVANTI	45,5	45,5	45,5	47,5	47,5	47,5	49,5	49,5	49,5	51,5	51,5	51,5
½ CIRCONFERENZA VITA MISURATA DAL CENTRO DIETRO AL MARGINE DAVANTI	41	41	41	43	43	43	45	45	45	47	47	47
½ CIRCONFERENZA BACINO MISURATA DAL CENTRO DIETRO AL MARGINE DAVANTI	52,5	52,5	52,5	54,5	54,5	54,5	56,5	56,5	56,5	58,5	58,5	58,5
LARGHEZZA SPALLE	36,5	36,5	36,5	37,5	37,5	37,5	38,5	38,5	38,5	39,5	39,5	39,5
LUNGHEZZA GIACCA	63,5	66,5	69,5	64	67	70	64,5	67,5	70,5	65	68	71
LUNGHEZZA MANICA	59,3	61,3	63,3	59,6	61,6	63,6	59,9	61,9	63,9	60,2	62,2	64,2

TAGLIA	44			46			48			50			52		
	C	R	L	C	R	L	C	R	L	C	R	L	C	R	L
½ CIRCONFERENZA PETTO MISURATA AL CENTRO MARGINE DAVANTI	53,5	53,5	53,5	55,5	55,5	55,5	57,5	57,5	57,5	59,5	59,5	59,5	61,5	61,5	61,5
½ CIRCONFERENZA VITA MISURATA DAL CENTRO DIETRO AL MARGINE DAVANTI	49	49	49	51	51	51	53	53	53	55	55	55	57	57	57
½ CIRCONFERENZA BACINO MISURATA DAL CENTRO DIETRO AL MARGINE DAVANTI	60,5	60,5	60,5	62,5	62,5	62,5	64,5	64,5	64,5	66,5	66,5	66,5	68,5	68,5	68,5
LARGHEZZA SPALLE	40,5	40,5	40,5	41,5	41,5	41,5	42,5	42,5	42,5	43,5	43,5	43,5	44,5	44,5	44,5
LUNGHEZZA GIACCA	65,5	68,5	71,5	66	69	72	66,5	69,5	72,5	67	70	73	67,5	70,5	73,5
LUNGHEZZA MANICA	60,5	62,5	64,5	60,8	62,8	64,8	61,1	63,1	65,1	61,4	63,4	65,4	61,7	63,7	65,7

**COMANDO GENERALE DELLA GUARDIA DI FINANZA
IV REPARTO – Ufficio Commissariato e Armamenti**

S.T. n. 823/2018 "Divise grigio scuro estive per il personale femminile – CA 31811 -" pag. 29 di 32

SPECCHIO DELLE MISURE DEI PANTALONI

Stature indicative

Corto cm 164

Regolare cm 170

Lungo cm 176

DROP 4

TAGLIA	36			38			40			42		
	C	R	L	C	R	L	C	R	L	C	R	L
$\frac{1}{2}$ CIRCONFERENZA VITA	36,5	36,5	36,5	38,5	38,5	38,5	40,5	40,5	40,5	42,5	42,5	42,5
LUNGHEZZA INTERNA GAMBALE	79	82	85	79	82	85	79	82	85	79	82	85
LUNGHEZZA ESTERNA GAMBALE	97	100	103	97,5	100,5	103,5	98	101	104	98,5	101,5	104,5
$\frac{1}{2}$ CIRCONFERENZA COSCIA POSTERIORE	33,4	33,4	33,4	34,7	34,7	34,7	36	36	36	37,3	37,3	37,3
$\frac{1}{2}$ CIRCONFERENZA COSCIA ANTERIORE	26,6	26,6	26,6	27,8	27,8	27,8	29	29	29	30,2	30,2	30,2
$\frac{1}{2}$ SEMI CIRCONFERENZA FONDO CAPO	21,4	21,4	21,4	21,7	21,7	21,7	22	22	22	22,3	22,3	22,3

TAGLIA	44			46			48			50			52		
	C	R	L	C	R	L	C	R	L	C	R	L	C	R	L
$\frac{1}{2}$ CIRCONFERENZA VITA	44,5	44,5	44,5	46,5	46,5	46,5	48,5	48,5	48,5	50,5	50,5	50,5	52,5	52,5	52,5
LUNGHEZZA INTERNA GAMBALE	79	82	85	79	82	85	79	82	85	79	82	85	79	82	85
LUNGHEZZA ESTERNA GAMBALE	99	102	105	99,5	102,5	105,5	100	103	106	100,5	103,5	106,5	101	104	107
$\frac{1}{2}$ CIRCONFERENZA COSCIA POSTERIORE	38,6	38,6	38,6	39,9	39,9	39,9	41,2	41,2	41,2	42,5	42,5	42,5	43,8	43,8	43,8
$\frac{1}{2}$ CIRCONFERENZA COSCIA ANTERIORE	31,4	31,4	31,4	32,6	32,6	32,6	33,8	33,8	33,8	35	35	35	36,2	36,2	36,2
$\frac{1}{2}$ SEMI CIRCONFERENZA FONDO CAPO	22,6	22,6	22,6	22,9	22,9	22,9	23,2	23,2	23,2	23,5	23,5	23,5	23,8	23,8	23,8

**COMANDO GENERALE DELLA GUARDIA DI FINANZA
IV REPARTO – Ufficio Commissariato e Armamenti**

S.T. n. 823/2018 "Divise grigio scuro estive per il personale femminile – CA 31811 -" pag. 30 di 32

SPECCHIO DELLE MISURE DEI PANTALONI

Stature indicative

Corto cm 164
Regolare cm 170
Lungo cm 176

DROP 6

TAGLIA	36			38			40			42		
	C	R	L	C	R	L	C	R	L	C	R	L
ALTEZZA												
½ CIRCONFERENZA VITA	34,5	34,5	34,5	36,5	36,5	36,5	38,5	38,5	38,5	40,5	40,5	40,5
LUNGHEZZA INTERNA GAMBALE	79	82	85	79	82	85	79	82	85	79	82	85
LUNGHEZZA ESTERNA GAMBALE	97	100	103	97,5	100,5	103,5	98	101	104	98,5	101,5	104,5
½ CIRCONFERENZA COSCIA POSTERIORE	32,1	32,1	32,1	33,4	33,4	33,4	34,7	34,7	34,7	36	36	36
½ CIRCONFERENZA COSCIA ANTERIORE	25,4	25,4	25,4	26,6	26,6	26,6	27,8	27,8	27,8	29	29	29
½ SEMI CIRCONFERENZA FONDO CAPO	21,4	21,4	21,4	21,7	21,7	21,7	22	22	22	22,3	22,3	22,3

TAGLIA	44			46			48			50			52		
	C	R	L	C	R	L	C	R	L	C	R	L	C	R	L
½ CIRCONFERENZA VITA	42,5	42,5	42,5	44,5	44,5	44,5	46,5	46,5	46,5	48,5	48,5	48,5	50,5	50,5	50,5
LUNGHEZZA INTERNA GAMBALE	79	82	85	79	82	85	79	82	85	79	82	85	79	82	85
LUNGHEZZA ESTERNA GAMBALE	99	102	105	99,5	102,5	105,5	100	103	106	100,5	103,5	106,5	101	104	107
½ CIRCONFERENZA COSCIA POSTERIORE	37,3	37,3	37,3	38,6	38,6	38,6	39,9	39,9	39,9	41,2	41,2	41,2	42,5	42,5	42,5
½ CIRCONFERENZA COSCIA ANTERIORE	30,2	30,2	30,2	31,4	31,4	31,4	32,6	36,6	32,6	33,8	33,8	33,8	35	35	35
½ SEMI CIRCONFERENZA FONDO CAPO	22,6	22,6	22,6	22,9	22,9	22,9	23,2	23,2	23,2	23,5	23,5	23,5	23,8	23,8	23,8

**COMANDO GENERALE DELLA GUARDIA DI FINANZA
IV REPARTO – Ufficio Commissariato e Armamenti**

S.T. n. 823/2018 "Divise grigio scuro estive per il personale femminile – CA 31811 -" pag. 31 di 32

SPECCHIO DELLE MISURE DELLA GONNA

Stature indicative

Corto cm 164
Regolare cm 170
Lungo cm 176

DROP 4

TAGLIA	36			38			40			42		
ALTEZZA	C	R	L	C	R	L	C	R	L	C	R	L
½ CIRCONFERENZA VITA	37,7	37,7	37,7	39,7	39,7	39,7	41,7	41,7	41,7	43,7	43,7	43,7
½ CIRCONFERENZA BACINO	48,5	48,5	48,5	50,5	50,5	50,5	52,5	52,5	52,5	54,5	54,5	54,5
LUNGHEZZA GONNA	56,5	58,5	60,5	56,5	58,5	60,5	56,5	58,5	60,5	56,5	58,5	60,5

TAGLIA	44			46			48			50			52		
ALTEZZA	C	R	L	C	R	L	C	R	L	C	R	L	C	R	L
½ CIRCONFERENZA VITA	45,7	45,7	45,7	47,7	47,7	47,7	49,7	49,7	49,7	51,7	51,7	51,7	53,7	53,7	53,7
½ CIRCONFERENZA BACINO	56,5	56,5	56,5	58,5	58,5	58,5	60,5	60,5	60,5	62,5	62,5	62,5	64,5	64,5	64,5
LUNGHEZZA GONNA	56,5	58,5	60,5	56,5	58,5	60,5	56,5	58,5	60,5	56,5	58,5	60,5	56,5	58,5	60,5

**COMANDO GENERALE DELLA GUARDIA DI FINANZA
IV REPARTO – Ufficio Commissariato e Armamenti**

S.T. n. 823/2018 "Divise grigio scuro estive per il personale femminile – CA 31811 -" pag. 32 di 32

SPECCHIO DELLE MISURE DELLA GONNA

Stature indicative

Corto cm 164
Regolare cm 170
Lungo cm 176

DROP 6

TAGLIA	36			38			40			42		
ALTEZZA	C	R	L	C	R	L	C	R	L	C	R	L
½ CIRCONFERENZA VITA	35,7	35,7	35,7	37,7	37,7	37,7	39,7	39,7	39,7	41,7	41,7	41,7
½ CIRCONFERENZA BACINO	46,5	46,5	46,5	48,5	48,5	48,5	50,5	50,5	50,5	52,5	52,5	52,5
LUNGHEZZA GONNA	56,5	58,5	60,5	56,5	58,5	60,5	56,5	58,5	60,5	56,5	58,5	60,5

TAGLIA	44			46			48			50			52		
ALTEZZA	C	R	L	C	R	L	C	R	L	C	R	L	C	R	L
½ CIRCONFERENZA VITA	43,7	43,7	43,7	45,7	45,7	45,7	47,7	47,7	47,7	49,7	49,7	49,7	51,7	51,7	51,7
½ CIRCONFERENZA BACINO	54,5	54,5	54,5	56,5	56,5	56,5	58,5	58,5	58,5	60,5	60,5	60,5	62,5	62,5	62,5
LUNGHEZZA GONNA	56,5	58,5	60,5	56,5	58,5	60,5	56,5	58,5	60,5	56,5	58,5	60,5	56,5	58,5	60,5

Le dimensioni della lunghezza e della larghezza relative alle tasche al petto ed alle falde, nonché delle contropalline, devono essere proporzionali alle taglie delle divise.

La ditta aggiudicataria della fornitura proporrà tali misure per l'approvazione da parte di questo Ufficio.

CAPO VIII - RIFERIMENTO AL CAMPIONE UFFICIALE.

Per quanto non espressamente indicato nelle presenti specifiche tecniche si fa riferimento al campione ufficiale approvato dal Comando Generale della Guardia di Finanza e/o al campione preventivo approvato in sede negoziale, pur rimanendo prevalenti le prescrizioni in esse previste.

Firmato l'originale
IL CAPO DEL IV REPARTO
(Gen. B. Piero Iovino)